



G CONSELLERIA
O EDUCACIÓ
I I FORMACIÓ
B PROFESSIONAL
/ DIRECCIÓ GENERAL
PRIMERA INFÀNCIA,
INNOVACIÓ I COMUNITAT
EDUCATIVA



PROJECTE EDUCATIU DE CENTRE

Escola Oficial d'Idiomes d'Eivissa i Formentera

Data d'elaboració: maig 2021

Data d'aprovació: 25 de maig de 2021

PROJECTE EDUCATIU DE L'ESCOLA OFICIAL D'IDIOMES D'EIVISSA I FORMENTERA

ÍNDEX

1. INTRODUCCIÓ

- 1.1 Titularitat
- 1.2 Història del centre
- 1.3 Localització
- 1.4 Oferta educativa

2. DESCRIPCIÓ DEL CENTRE

- 2.1 Situació geogràfica
- 2.2 Marc socioeconòmic
- 2.3 Recursos humans
- 2.4 Serveis del centre
- 2.5 Característiques físiques del centre (edificis: seu central, extensió a Formentera i ampliació d'aules a Sant Antoni de Portmany)
- 2.6 Perfil específic de l'alumnat de l'EOI d'Eivissa i Formentera
 - 2.6.1 Evolució de la matrícula
 - 2.6.2 Alumnat classificat per edat
 - 2.6.3 Alumnat estranger, per nacionalitat
 - 2.6.4 Alumnat segons el municipi de residència
- 2.7 Coordinació amb altres institucions

3. INTENCIONS EDUCATIVES DEL CENTRE

- 3.1 Trets d'identitat del centre
 - Valors i objectius educatius
 - Principis metodològics i pedagògics
- 3.2 Concreció del currículum
- 3.3 Avaluació
 - 3.3.1 Cursos d'avaluació contínua
 - 3.3.2 Cursos de certificació de nivell
 - 3.3.3 Avaluació de la pràctica docent

4. ESTRUCTURA I ORGANITZACIÓ DEL CENTRE

- 4.1 Òrgans de govern
- 4.2 Personal no docent

5. REGLAMENT D'ORGANITZACIÓ I FUNCIONAMENT (Consultar document separat)

6. PLA D'EMERGÈNCIA I EVACUACIÓ

7. PROJECTE LINGÜÍSTIC DEL CENTRE (Consultar document separat)

8. PROCÉS DE REVISIÓ, ACTUALITZACIÓ I APROVACIÓ DEL PEC

1. INTRODUCCIÓ

1.1 Titularitat

L'Escola Oficial d'Idiomes (d'aquí endavant EOI) d'Eivissa i Formentera és un centre públic de règim especial dependent de la Conselleria d'Educació i Universitat i Recerca del Govern de les Illes Balears.

1.2 Història del centre

La seu central a Eivissa va ser creada pel decret 30/1999 de 26 de març (BOIB núm 44, 08-04-1999), però fins aleshores ja funcionava com a extensió de la de Palma de Mallorca des de l'octubre de 1994. D'altra banda, també a l'any 1999 es va crear l'extensió a l'illa de Formentera, a les dependències de l'IES Marc Ferrer. Per últim, l'ampliació a Sant Antoni va ser autoritzada segons resolució del conseller d'Educació i Universitat de 20 d'abril del 2017 (BOIB núm 62, 20-05-2017), encara que està en funcionament des del curs escolar 2013/2014.

Aquest Projecte Educatiu de Centre (PEC) és un document viu i obert, susceptible de ser sotmès a les modificacions adients per tal d'anar adequant-lo a la nova realitat escolar cada vegada que la situació així ho requereixi.

1.3 Localització

L'EOI Eivissa té la seva seu central a:

IES Blanca Dona
Ctra. Eivissa-Sant Antoni, Km 1,2
07800, Eivissa

L'Ampliació EOI Eivissa a Sant Antoni de Portmany té la seva seu a:

CEPA Sant Antoni
C/ De l'Estrella, 17
07820, Sant Antoni de Portmany

Extensió EOI a Formentera té la seva seu a:

IES Marc Ferrer
Av. Vuit d'Agost, 90,
07860 Sant Francesc Xavier
Formentera

1.4 Oferta educativa

L'oferta formativa del centre comprèn actualment (curs 20-21) sis idiomes: alemany, anglès, català, espanyol, francès i italià, a més d'oferir la possibilitat del programa That's English d'anglès a distància fins al nivell 2n de B2.

A la seu central de l'EOI a Eivissa s'imparteixen els següents idiomes:

Idioma	Any d'implantació (-any de supressió)
Alemany	1998
Anglès	1994
Català	2000
Espanyol LE	2004
Italià	2004
Francès	1998
Rus	2014-2018
Anglès a distància	1998

A l'ampliació a Sant Antoni s'imparteixen els següents idiomes:

Idioma	Any d'implantació
Alemany	2013-2020
Anglès	2013

A l'extensió a Formentera s'imparteixen els següents idiomes:

Idioma	Any d'implantació
Alemany	1999-2018
Anglès	1999
Italià	2010

L'EOI d'Eivissa oferta cursos de diferents tipus (no tots els idiomes ofereixen tots els nivells):

- Cursos presencials
- Cursos semipresencials
- Cursos específics
- Cursos d'anglès per a professorat de centres públics i concertats de la Comunitat Autònoma de les Illes Balears

L'extensió de l'EOI a Formentera actualment només ofereix cursos presencials.

L'oferta educativa de l'EOI d'Eivissa i Formentera es fa en funció de l'alumnat matriculat i de les persones preinscrites i per ser un centre públic, ve determinada per la Conselleria d'Educació, Universitat i Recerca.

Existeix també una modalitat lliure: l'alumnat es matricula exclusivament de les proves de certificació per obtenir una titulació de les EOI.

D'altra banda, l'EOI es coordina amb els centres de secundària de l'illa (tant públics com concertats) per tal de dur a terme el programa EOIES, en els idiomes alemany, anglès i francès i, també amb els centres d'educació per a persones adultes (CEPA) en l'idioma anglès per dur a terme el programa EOI-CEPA.

Al curs 20-21 l'oferta educativa en la modalitat oficial presencial i semipresencial és la següent:

Illa d'Eivissa

	Bàsic A1	Bàsic A2	Intermedi B1	Intermedi B2.1	Intermedi B2.2	Avançat C1.1	Avançat C1.2	Avançat C2
Alemany	x	x	x	x	x			
Anglès	x	x	x	x	x	x	x	x
Francès	x	x	x	x	x			
Italià	x	x	x	x				

	Bàsic A1	Bàsic A2	Intermedi B1	Intermedi B2	Avançat C1	Avançat C2
Català	x	x	x	x	x	x
Espanyol	x	x	x	x		

Illa de Formentera

	Bàsic A1	Bàsic A2	Intermedi B1	Intermedi B2.1	Intermedi B2.2	Avançat C1.1	Avançat C1.2	Avançat C2
Anglès	x	x	x	x	x	x		
Italià	x	x	x	x				

2. DESCRIPCIÓ DEL CENTRE

2.1 Situació geogràfica

La seu central de L'EOI d'Eivissa es troba a la perifèria de la ciutat d'Eivissa, en el barri de sa Blanca Dona, al costat de la carretera que uneix Eivissa i Sant Antoni de Portmany. No disposa de centre propi, sinó que té les seves dependències a l'IES Sa Blanca Dona. Es tracta d'una zona escolar i industrial poc habitada. Hi ha tres centres escolars, un centre del SOIB, un poliesportiu, un complex esportiu i d'esbarjo, i un polígon industrial.

L'àrea d'influència és ben bé tota l'illa, depenent de l'idioma, nivell i/o horari que vol triar l'alumnat. Aquest prové tant de l'illa d'Eivissa com de la de Formentera, en el cas dels idiomes que no es poden estudiar allí. Per tant, l'ús del centre presenta una gran heterogeneïtat des del punt de vista tant de la provinença com de l'edat i de l'aspecte cultural.

L'ampliació de Sant Antoni de Portmany es troba des del curs 19-20 a les dependències del CEPA Sant Antoni, al carrer l'Estrella, 17, en el centre de la localitat. Ja que és l'únic lloc que l'escola ofereix classes en horari de matí, l'alumnat té unes característiques més específiques i prové de tots els indrets de l'illa.

Les activitats lectives de l'extensió de Formentera tenen lloc a l'IES Marc Ferrer, a Sant Francesc Xavier. L'alumnat que hi assisteix és també molt heterogeni.

2.2 Marc socioeconòmic

L'illa d'Eivissa té la peculiaritat d'allotjar grups socials de ben diversos nivells econòmics i culturals, així com grups d'una gran varietat de procedències, tant de fora de la comunitat autònoma com fora de l'estat.

El motor econòmic de l'illa és el sector turístic. Això provoca que gran part del l'alumnat treballi en el món del turisme (hotels, aeroport, restaurants, etc.)

El comerç i els serveis públics (sanitat, educació, forces de seguretat, etc.) també tenen una gran importància en l'illa d'Eivissa i també una part important de l'alumnat prové d'aquests sectors.

L'economia de Formentera també es basa en el sector turístic, que es tradueix en una activitat econòmica centrada en el sector serveis i en la construcció, fortament estacionalitzada i condicionada pel factor de la insularitat. La població ha experimentat, durant els darrers 18 anys, un fort augment que ha fet pujar el sostre de població fins a les 13.522 persones.

2.3 Recursos humans

- Professorat: L'EOI d'Eivissa i Formentera compta amb un total de 25 professors. 3 del departament d'alemany, 14 del departament d'anglès, 2 de català, 1 d'espanyol LE, 2 de francès i 3 d'italià. Es tracta d'un equip humà motivat, en contínua formació, amb voluntat d'innovació i compromès amb la seva feina.
- Personal d'administració: 2 auxiliars administratius, que duen a terme les tasques administratives, d'atenció al públic i de gestió de documentació. (Nombre de llocs de treball especificats al BOIB nº 18 del 6 de febrer del 2016).

- Personal subaltern: 1 persona de serveis que coneix el funcionament de l'escola, transmet la informació necessària als usuaris del centre i actua eficientment quan es requereix la seva col·laboració.

2.4 Serveis del centre

Cafeteria

Biblioteca i aula multimèdia

Pàgina web: www.eoi-eivissa.com

2.5 Característiques físiques del centre (edificis: seu central, extensió a Formentera i ampliació d'aules a Sant Antoni de Portmany)

En el curs 2020-2021 l'EOI es troba ubicada en 3 edificis:

Una seu central a Eivissa, una ampliació d'aules a Sant Antoni i l'extensió a Formentera.

Edifici	Adreça	Espais	Nº d'aules	Horari
Seu central	IES Sa Blanca Dona, Ctra. Eivissa-Sant Antoni Km 1,2, 07800 Eivissa	Consergeria i secretaria compartida amb l'IES, magatzem, despatx de direcció, sala de professors/departaments	18	15-21h
Ampliació a Sant Antoni de Portmany	CEPA Sant Antoni C/ L'Estrella 17, 07820, Sant Antoni de Portmany	Sala de professorat compartida	3	9-15h
Extensió a Formentera	IES Marc Ferrer Av. Vuit d'agost, 90 07860 Sant Francesc Xavier, Formentera	Consergeria i secretaria compartida amb l'IES, departament	4	15-21h

2.6 Perfil específic de l'alumnat de l'EOI d'Eivissa i Formentera

A continuació es detallen aspectes concrets sobre el perfil de l'alumnat de l'escola.

2.6.1 Evolució de la matrícula

2.6.1.1 Eivissa

Any acadèmic	Alumnat oficial	Alumnat lliure	That's English
2020-2021	1041	757	57
2019-2020	984	345	49
2018-2019	949	264	112
2017-2018	1093	290	92
2016-2017	1232	281	37
2015-2016	1344	318	72
2014-2015	1707	272	103
2013-2014	1789	351	157
2012-2013	1323	238	149
2011-2012	1316	270	71
2010-2011	1244	266	40

2.6.1.2 Formentera

Any acadèmic	Alumnat oficial	Alumnat lliure
2020-2021	230	60
2019-2020	172	8
2018-2019	170	12
2017-2018	148	7
2016-2017	192	6
2015-2016	207	11
2014-2015	220	22
2013-2014	251	14
2012-2013	214	19
2011-2012	224	11
2010-2011	164	12

Eivissa i Ampl. Sant Antoni: Per idioma i nivell (alumnat oficial)

Curs 2020-2021	A1	A2	B1	B2.1	B2.2	C1.1	C1.2	C2	Intens C1.2	Total
Alemany	54	27	11	8	10					110
Anglès	55	73	120	107	139	40	25	20	2n quadr. 19	598
Català	24	10	17	23		25		14		113
Espanyol	13	10	15	7						45
Francès	50	28	12	14	7					111
Italià	23	18	10	13						64
Total	219	166	185	142	186	40	50	34	19	1041

Ext. Formentera: Per idioma i nivell (alumnat oficial)

Curs 2020-2021	A1	A2	B1	B2.1	B2.2	C1.1	C1.2	C2	Total
Anglès	20	25	30	24	27	19			145
Italià	30	22	16	17					85
Total	50	47	46	41	27	19			230

2.6.2 Alumnat classificat per edat

2.6.2.1 Eivissa i Ampl. Sant Antoni: Dades per al curs 2020-2021

Franges d'edat	Nombre de matrícules
Entre 14 i 16	21
Entre 17 i 21	58
Entre 22 i 25	64
Entre 26 i 30	139
Entre 31 i 40	315
Entre 41 i 50	197

Entre 51 i 60	76
Entre 61 i 65	18
A partir de 65	14
TOTAL	902 (persones físiques)

2.6.2.2 Ext. Formentera: Dades per al curs 2020-2021

Franges d'edat	Nombre de matrícules
Entre 14 i 16	2
Entre 17 i 21	9
Entre 22 i 25	20
Entre 26 i 30	33
Entre 31 i 40	89
Entre 41 i 50	35
Entre 51 i 60	20
Entre 61 i 65	2
A partir de 65	0
TOTAL	210 (persones físiques)

2.6.3 Alumnat estranger, per nacionalitat

2.6.3.1 Eivissa i Ampl. Sant Antoni

NACIONALITAT	TOTAL	HOMES	DONES
Alemanya	5	2	3
Argentina	8	2	6
Bolívia	3	0	3

Brasil	7	2	5
Bulgària	7	2	5
Xile	2	0	2
Colòmbia	5	2	3
Cuba	3	0	3
Equador	3	0	3
Espanya (espanyols nascuts a l'estranger però nacionalitzats)	67	16	51
França	6	2	4
Holanda	3	1	2
Hongria	1	1	0
Itàlia	26	6	20
Japó	1	0	1
Marroc	17	3	14
Mèxic	1	1	0
Paraguai	3	1	2
Perú	2	0	2
Polònia	4	0	4
Portugal	1	1	0
Regne Unit	4	1	3
República Txeca	1	0	1
Romania	7	1	6
Rússia	5	1	4
Senegal	1	1	0
Suècia	2	2	0
Suïssa	1	0	1

Tunísia	1	0	1
Ucraïna	3	0	3
Uruguai	3	1	2
Veneçuela	3	1	2
Vietnam	1	0	1
TOTAL	207	50	157

2.6.3.2 Ext. Formentera

NACIONALITAT	TOTAL	HOMES	DONES
Argentina	3	0	3
Brasil	1	0	1
Canadà	1	0	1
Colòmbia	10	2	8
Cuba	1	0	1
Equador	1	0	1
El Salvador	1	0	1
Eslovàquia	1	0	1
Espanya (espanyols nascuts a l'estranger però nacionalitzats)	12	3	9
Hondures	1	0	1
Itàlia	8	3	5
Perú	1	0	1
Romania	1	1	0
Veneçuela	3	1	2
TOTAL	45	10	35

2.6.4 Alumnat segons el municipi de residència

2.6.4.1 Eivissa i Ampl. Sant Antoni

MUNICIPI	TOTAL	HOMES	DONES
Eivissa	419	134	285
Sant Antoni de Portmany	134	35	99
Santa Eulària des Riu	173	52	121
Sant Josep de sa Talaia	153	47	106
Sant Joan de Labritja	21	4	17
Sant Francesc de s'Estany (Formentera)	2	0	2
Total	902	272	630

2.6.4.2 Ext. Formentera

Tot l'alumnat matriculat a l'extensió de Formentera pertany al municipi de Sant Francesc de s'Estany.

2.7 Coordinació amb altres institucions

Centre de Professorat d'Eivissa (CEP)

L'equip directiu fa d'enllaç entre el CEP i el professorat del centre pel que fa a les necessitats de formació específiques del claustre.

Altres EOI

L'EOI d'Eivissa i Formentera està en contacte freqüent amb la resta d'EOI. També hi ha contacte per la participació conjunta en activitats de formació que organitza el CEP. La comunicació també és fluïda amb la resta dels membres dels equips directius de totes les escoles, per tal de coordinar accions comunes i compartir dubtes i proposar solucions convenients per tots.

També existeix el contacte amb les EOI d'altres autonomies, per exemple per al pilotatge de proves.

Ajuntament d'Eivissa

La representant de l'Ajuntament d'Eivissa en el Consell Escolar fa d'enllaç amb aquesta institució. A més té la plaça fixa com a professora de francès en el centre, encara que

des de fa dos anys es troba en situació d'excédencia.

Programes internacionals

L'EOI d'Eivissa i Formentera està en contacte amb diverses institucions estrangeres per la seva participació en projectes internacionals de diferents tipus des del 2016 i també participa en l'acollida d'auxiliars de conversa amb el suport del Servei de Llengües Estrangeres i Projectes Internacionals de la Conselleria d'Educació i Universitat i del SEPIE (Servicio Español para la Internacionalización de la Educación del Ministerio de Educación, Cultura y Deporte).

Altres centres educatius (primària i secundària i CEPAs)

L'EOI d'Eivissa oferta cursos d'anglès per a professorat de la Comunitat Autònoma de les Illes Balears, tant per a centres públics de primària, secundària i batxillerat com a per a centres concertats.

D'altra banda des de l'any 2012-2013 es desenvolupa conjuntament amb els instituts de secundària i col·legis concertats el programa EOIES, tant a l'illa d'Eivissa com a Formentera.

Des del curs 2018-2019 es du a terme el programa EOI-CEPA amb diversos centres per a adults de l'illa.

3. INTENCIONS EDUCATIVES DEL CENTRE

3.1 Trets d'identitat del centre

Valors i objectius educatius

L'Escola Oficial d'Idiomes d'Eivissa i Formentera és l'entitat educativa de titularitat pública d'ensenyament i certificació d'idiomes, de referència en les illes d'Eivissa i Formentera. El nostre objectiu principal és la capacitació de l'alumnat per a l'ús dels idiomes fora de les etapes ordinàries del sistema educatiu, per tal de donar resposta a les necessitats derivades del món pluricultural en el qual vivim. Les Pitiüses són un bon exemple d'aquesta pluralitat cultural.

La nostra escola defensa un model d'ensenyament basat en els següents valors:

Aconfessionalitat

El centre es manifesta laic i aconfessional i respectuós amb totes les creences religioses.

Plurilingüisme ideològic i valors democràtics

Igualment l'EOI d'Eivissa i Formentera es manifesta lliure de qualsevol tendència ideològica i/o política determinada. La pluralitat de la nostra societat és enriquidora i pretenem que en el nostre centre es respectin, s'escoltin, es trobin en diàleg totes les procedències, ideologies i opcions polítiques no totalitàries i es fomentin els valors democràtics.

Igualtat de gènere

Creiem en la igualtat dels drets, responsabilitats i oportunitats de les persones. Aquests no poden dependre del sexe. Per tant fomentem la igualtat real i efectiva entre tots els gèneres.

A més, la nostra escola es caracteritza i té com a **objectius**:

- Promoure el respecte a la diversitat cultural i lingüística fora i dins del centre.
- Fomentar la cohesió social i interactuar amb altres institucions afins del nostre entorn.
- Oferir un entorn saludable d'ensenyament de qualitat amb cura de les persones, sobretot en l'àmbit afectiu.
- Emprar una metodologia basada en l'autonomia de l'alumne i orientada cap a l'ús pràctic de la llengua com a ferramenta efectiva de comunicació.
- Ampliar i actualitzar la competència comunicativa en la llengua objecte d'estudi, enfocada cap l'àmbit laboral i professional i que doni resposta a les necessitats laborals de la ciutadania.
- Facilitar l'aprenentatge al llarg de la vida (Lifelong Learning) de la població pitiusa.
- Fomentar l'ús i desenvolupament de les TIC en l'aprenentatge i ensenyament de les llengües, com a desenvolupament de la competència digital, així com la integració de les noves metodologies dins de l'aula.
- Garantir la formació contínua del professorat per oferir un ensenyament de qualitat.
- Impulsar la internacionalització de l'escola a través de la participació en el programa Erasmus+, participant en projectes de mobilitat per a formació dins de l'àmbit de l'educació de persones adultes (KA104 d'Erasmus+), indispensable per a la formació i actualització del professorat.
- Continuar sent un referent de qualitat en l'aprenentatge de llengües estrangeres en les Pitiüses.

Concebem l'escola com un entorn educatiu de convivència al servei de la comunitat, per tant l'EOI d'Eivissa i Formentera aspira a la flexibilització horària, de format de cursos i a l'ampliació de l'oferta d'idiomes, així com a la millora de la gestió del centre i de millora de les instal·lacions.

Principis metodològics i pedagògics

La metodologia en l'aprenentatge i ensenyament de les llengües es basarà en l'enfocament orientat a l'acció recollida en:

- el Marc Comú Europeu de Referència per a l'aprenentatge, l'ensenyament i l'avaluació de les llengües i en el Volum Complementari (Companion) del mateix Marc,
- en el Reial Decret 1041/2017, de 22 de desembre, pel qual es fixen les exigències mínimes del nivell bàsic a efectes de certificació i s'estableix el currículum bàsic dels nivells intermedi B1, intermedi B2, Avançat C1 i Avançat C2 i Decret 34/2019, de 10 de maig, pel qual s'estableix el currículum dels ensenyaments d'idiomes de règim especial a la Comunitat Autònoma de les Illes Balears.

El concepte de la llengua per a l'acció implica la prioritat de l'enfocament comunicatiu, que entén que l'objectiu prioritari de l'ensenyament de les llengües és desenvolupar la competència comunicativa, és a dir, la capacitat de reconèixer i produir llenguatge que no només sigui correcte, sinó també adequat a la situació en què s'empra. Aquest enfocament també ha de tenir en compte les estratègies que utilitzen els aprenents per activar les diferents competències que conté la competència comunicativa.

A continuació descriurem els objectius metodològics d'aquesta escola. En aquest aspecte és important dir que la línia metodològica que es seguirà, a banda de basar-se en el MCER i el Reial Decret 1041/2017, haurà de ser en tot moment flexible per adaptar-se a les característiques del nostre alumnat, professorat i els diferents idiomes que conformen la realitat de la nostra escola.

Objectius metodològics de l'EOI d'Eivissa i Formentera

Competència comunicativa

Si es concep l'ús de l'idioma com a "interacció social" en la qual un determinat sistema lingüístic s'utilitza de forma significativa i adequada al context per a dur a terme una sèrie de tasques comunicatives, s'haurà d'aplicar una metodologia que proporcioni al nostre alumnat les competències i destreses necessàries per a realitzar aquestes tasques amb eficàcia.

Un enfocament comunicatiu significa emfatitzar la idea que l'adquisició del llenguatge es produeix mitjançant actes de comunicació, és a dir, en el moment en què requerim uns recursos lingüístics per assolir un objectiu en unes condicions determinades. D'aquí es deriva el sentit de l'organització de l'aprenentatge entorn a la realització de tasques, que el Marc Comú Europeu de Referència per a les Llengües defineix com a actes que "requereixen l'activació estratègica de competències específiques amb l'objectiu de dur a terme una sèrie d'accions intencionades en un àmbit concret amb un propòsit clarament definit i un resultat específic". Aquestes tasques s'articulen necessàriament entorn a textos orals o escrits com a vehicles i alhora instruments dels actes comunicatius.

Aquest enfocament implicarà una sèrie d'aspectes a considerar dins de l'aula:

- El tractament ampli i integrador del llenguatge, considerant el punt de vista de l'emissor i el receptor, les manifestacions orals i escrites, tant formals com informals, i els factors verbals i no verbals de la comunicació.
- L'anàlisi de la llengua en ús.
- L'estudi de les marques definitòries dels diferents tipus de discurs.
- El tractament de certes dificultats a l'hora de produir textos (orals i escrits) des de la perspectiva de propietats textuais com l'adequació, la coherència i la cohesió.
- La utilització de material real dins l'aula i proper als interessos de l'alumnat.
- La interacció dins l'aula entre alumnat-alumnat i alumnat-professorat.

Paper del professorat

El professorat s'ha d'adaptar a les necessitats de l'alumnat i al moment de la seqüència educativa, per tant, assumirà els papers de controlador, organitzador, presentador, assessor, dinamitzador, facilitador, participant, font de recursos, tutor, investigador i avaluador. La tasca del professorat, doncs, s'ha d'ajustar en tot moment a la situació o necessitat de l'alumnat i ha d'ésser flexible. En relació als altres professors el docent també ha d'assumir el rol de coordinador.

Paper de l'alumnat

En l'enfocament de la llengua cap a l'acció, l'alumnat també ha de d'acomplir una funció important en el procés d'adquisició de la llengua ja que ha d'interactuar amb el professorat i els altres alumnes fent de mediador, impulsor, motivador i monitor d'aquest procés.

Molt important per al bon clima en l'aula, i per tant per a l'èxit en l'aprenentatge, és la interacció entre alumnat-alumnat i alumnat-professorat que hem de fomentar practicant la tolerància, el respecte a les diferències, el bon tracte, les emocions positives, el coneixement mutu i l'empatia.

Autonomia de l'aprenentatge

Partint dels rols abans esmentats es deriva la necessitat que l'alumnat desenvolupi gradualment un aprenentatge autònom, basat en el principi que l'estudiant és responsable del seu procés d'aprenentatge. El fet d'adquirir consciència sobre el propi procés d'aprenentatge pot tenir un efecte molt positiu en la motivació, ja que pot ajudar l'alumne a comprendre la utilitat del que està fent i proporcionar-li, a més, instruments per salvar la distància que pugui existir entre els seus objectius particulars i els objectius generals del curs. Aprendre a aprendre és un aspecte d'incalculable valor en la preparació de l'alumnat per a qualsevol aprenentatge posterior, per tal l'ajudem en el desenvolupament d'estratègies que van encaminades a l'aprenentatge autònom.

Tractament de l'error

Per fomentar la confiança de l'alumnat, el professorat té present, durant el procés d'aprenentatge, que les equivocacions són inevitables i necessàries per al procés d'aprenentatge i que han d'acceptar-se com a "interllengua de transició". No han de tenir-se en compte excepte quan siguin sistemàtics o interfereixin en la comunicació.

Motivació

La motivació és fonamental per a l'èxit de l'aprenentatge. El professor pot fer un gran servei a l'alumnat i al procés d'aprenentatge en general si procura no sols iniciar aquesta motivació en l'alumne, sinó també mantenir-la al llarg del curs. Amb aquest fi, es fixen metes assequibles per als alumnes, es trien materials que resulten interessants i es considera detingudament quins són els motius de l'alumnat per aprendre i, llavors, es dissenyen tasques basades en aquests motius o interessos.

Material didàctic i eines TIC

Molt relacionat amb la motivació estan el material didàctic i l'ús de les noves tecnologies, tant dins com fora de l'aula. Encara que el llibre de text ens serveix com a guia, aquest es complementa d'acord amb les necessitats de l'alumnat i els objectius del nivell. Avui en dia les noves tecnologies ens ofereixen multitud de possibilitats que ajuden els alumnes a millorar el seu aprenentatge, i per tant, a augmentar la seva motivació i interès per la llengua d'estudi. En aquest aspecte l'EOI d'Eivissa i Formentera està contínuament involucrada en noves pràctiques didàctiques i tecnològiques, adaptant-se sempre a la transformació de la comunicació i tractament de la informació en la nostra societat actual.

Varietats de la llengua

L'equip docent tindrà en compte tantes varietats de la llengua objecte d'estudi com sigui possible, procurant que els alumnes estiguin familiaritzats amb diferents varietats i que siguin capaços d'entendre'n les principals, si bé es recordarà que en el moment d'expressar-se és convenient utilitzar-ne una sola varietat per motius de coherència.

Llengua vehicular

Les classes s'impartiran en l'idioma objecte d'estudi per garantir-hi una major exposició directa al mateix, sempre que això sigui adient tenint en compte la dificultat de l'idioma i el nivell del curs.

Avaluació

L'avaluació consisteix en la recollida sistemàtica de dades que permet prendre decisions referents als aspectes que es sotmeten a mesurament. Els objectius que es persegueixen determinaran el tipus d'avaluació que es duu a terme en cada moment (de classificació, de diagnòstic, de progrés, d'aprofitament o de certificació). En qualsevol cas, però, tots els processos d'avaluació compartiran l'objectiu de constituir un instrument vàlid, homologable i útil per als alumnes, que els impulsi en el seu procés de desenvolupament personal i que faciliti la mobilitat i la igualtat d'oportunitats que intenta promoure el MCER. Per això, els processos d'avaluació de l'alumnat s'hauran de caracteritzar pels seus requisits de validesa, fiabilitat, equitat, viabilitat, transparència i homogeneïtat, i s'establirà la coordinació necessària entre centres i departaments, a fi d'actuar amb criteris i processos d'avaluació comuns.

3.2 Concreció del currículum

L'ensenyament d'idiomes a l'EOI d'Eivissa i Formentera, així com a totes les EOI de les Illes Balears, es basa en el Reial Decret 34/2019, de 10 de maig, pel qual s'estableixen l'ordenació, l'organització i el currículum dels nivells bàsic, intermedi i avançat dels ensenyaments d'idiomes de règim especial impartits a les escoles oficials d'idiomes de la Comunitat Autònoma de les Illes Balears.

Aquest Decret estableix l'organització i el currículum dels nivells bàsic A1, bàsic A2 i intermedi B1 dels idiomes alemany, anglès, àrab, català, espanyol com a llengua estrangera, francès, italià, rus i xinès; del nivell intermedi B2 dels idiomes anglès, àrab, català, espanyol com a llengua estrangera, francès, italià, rus i xinès, i dels nivells avançat C1 i avançat C2 dels idiomes anglès, català, espanyol com a llengua estrangera, francès i italià, dels ensenyaments d'idiomes impartits a les escoles oficials d'idiomes de la Comunitat Autònoma de les Illes Balears. També determina els criteris generals d'avaluació, promoció, permanència i certificació d'aquests ensenyaments.

Per tant, tenint en compte els idiomes i nivells que s'imparteixen a l'EOI d'Eivissa i Formentera, no disposem de currículum per al nivell B2 d'alemany.

Organització general dels ensenyaments d'idiomes a l'EOI i definició dels nivells

Els ensenyaments del **nivell bàsic**, que es corresponen amb el nivell A del Marc europeu comú de referència per a les llengües, se subdivideixen en els nivells bàsic A1 i bàsic A2.

Els ensenyaments del nivell bàsic A1 s'organitzen en un curs, igualment que els del nivell bàsic A2 dels idiomes alemany, anglès, català, espanyol com a llengua estrangera, francès i italià.

Els ensenyaments de Nivell Bàsic A1 tenen com a referència el nivell A1 (Nivell Inicial) del Marc Europeu Comú de Referència.

Capaciten l'alumnat per fer un ús molt simple de l'idioma per intervenir i actuar de manera molt senzilla, tant receptivament com productivament, oralment i per escrit, comprenent i produint textos molt breus sobre aspectes elementals i molt concrets de temes generals i situacions de la vida quotidiana referents als àmbits personal i públic. Requereix l'adquisició progressiva de lèxic, expressions i estructures d'ús freqüent necessaris per processar aquests textos.

En aquest nivell, l'aprenent ha de poder interactuar d'una manera simple en situacions quotidianes de contingut predictable (preguntar i respondre preguntes sobre ell mateix, sobre el lloc on viu, sobre la gent que coneix i les coses que té; iniciar declaracions simples i reaccionar-hi en les àrees relatives a les necessitats immediates o a temes molt familiars) utilitzant sobretot, però no exclusivament, un repertori lèxic limitat i memoritzat de frases determinades per a situacions específiques.

Els ensenyaments de Nivell Bàsic A2 tenen com a referència el nivell A2 (Nivell Bàsic) del Marc Europeu Comú de Referència.

Capaciten l'alumnat per fer un ús simple però suficient de l'idioma per intervenir, actuar i mediar de manera senzilla, tant receptivament com productivament, oralment i per escrit, comprenent i produint textos breus sobre aspectes elementals i concrets de temes generals i situacions de la vida quotidiana referents als àmbits personal i públic. Aquest ús implica la comunicació en llengua estàndard o neutra per cobrir les necessitats més immediates en situacions de la vida quotidiana. Així mateix, requereix l'adquisició progressiva de lèxic, expressions i estructures d'ús freqüent necessaris per a aquesta comunicació.

També s'hi ha de començar a desenvolupar gradualment una certa autonomia en l'aprenentatge.

En aquest nivell s'inclouen ja la majoria de les funcions socials (utilitzar formes de cortesia simples i habituals per saludar i adreçar-se a algú; saludar la gent, preguntar com estan i reaccionar adequadament a la resposta; mantenir intercanvis socials molt curts; preguntar i respondre preguntes sobre el que es fa a la feina i en el temps lliure; fer invitacions i respondre-hi; discutir què s'ha de fer, on s'ha d'anar i preparar una cita; fer oferiments i acceptar ofertes; etc.), així com les relatives a transaccions senzilles (per exemple, en botigues o oficines de correus o d'entitats bancàries; sobre viatges, transports públics, adreces i subministrament de béns i serveis quotidians).

Els ensenyaments del **nivell intermedi**, que es corresponen amb el nivell B del Marc europeu comú de referència per a les llengües, se subdivideixen en els nivells intermedi B1 i intermedi B2.

Els ensenyaments del **nivell intermedi B1** dels idiomes que s'imparteixen en la nostra EOI (alemany, anglès, català, espanyol com a llengua estrangera, francès i italià) s'organitzen en un curs.

Els ensenyaments del **nivell intermedi B2** dels idiomes alemany, anglès, francès i italià, s'organitzen en dos cursos: intermedi B2.1 i intermedi B2.2. En el cas dels idiomes català i espanyol com a llengua estrangera, el nivell intermedi B2 s'organitza en un curs.

Els ensenyaments de Nivell Intermedi B1 tenen com a referència el nivell B1 (Nivell lliandar) del Marc Europeu Comú de Referència.

Capaciten l'alumnat per utilitzar l'idioma receptivament i productiva, tant oralment com per escrit, així com per mediar entre les persones usuàries de diferents llengües amb una certa efectivitat, una fluïdesa i una flexibilitat que li permetin una autonomia limitada.

L'alumnat ha de ser capaç de mantenir la interacció i comunicar el que vol comunicar en una varietat de contextos quotidians o habituals, com ara l'establiment i manteniment de relacions personals i socials, tant cara a cara com per mitjans tecnològics, i els intercanvis senzills de caràcter factual propis d'entorns de lleure, educatius i ocupacionals, així com poder enfrontar-se de manera flexible als problemes de la vida diària.

Aquestes activitats requereixen comprendre i produir una varietat limitada de textos sobre aspectes generals o d'altres de més específics derivats de temes d'actualitat o d'interès personal o professional.

També impliquen l'exposició a diferents registres, varietats i estils de la llengua estàndard que siguin fàcilment intel·ligibles. També requereixen el control d'una considerable varietat d'estructures senzilles i un repertori suficient de lèxic d'ús comú, que pot incloure algunes expressions idiomàtiques d'ús molt freqüent, així com de les estratègies necessàries per actuar amb eficàcia en situacions comunicatives de tipus general.

Els ensenyaments de Nivell Intermedi B2 tenen com a referència el nivell B2 (Avançat) del Marc Europeu Comú de Referència.

Capaciten l'alumnat per utilitzar de manera autònoma l'idioma, receptivament i productivament, tant oralment com per escrit, així com per mediar entre usuaris de diferents llengües.

L'alumnat ha de ser capaç d'actuar de manera independent i amb eficàcia en contextos en què s'utilitza l'idioma per desenvolupar relacions socials i personals, dur a terme estudis preterciaris i treballar en entorns ocupacionals que requereixin cooperació i negociació sobre assumptes que hi siguin habituals.

Caldrà adquirir les competències que assegurin prou fluïdesa i naturalitat perquè la comunicació es dugui a terme sense esforç, tant en les situacions habituals com en d'altres de més específiques o de més complexitat i sobre aspectes tant concrets com abstractes de temes generals o del propi interès o camp d'especialització.

Això implica el control d'un llenguatge estàndard, en una varietat de registres, estils i accents, que contengui estructures complexes i variades i un repertori lèxic que inclogui expressions idiomàtiques d'àmbit general i ús freqüent i que permeti apreciar i expressar matisos de significat.

Els ensenyaments del **nivell avançat**, que es corresponen amb el nivell C del Marc europeu comú de referència per a les llengües, se subdivideixen en els nivells avançat C1 i avançat C2.

Els ensenyaments del **nivell avançat C1** dels idiomes alemany, anglès, francès i italià s'organitzen en dos cursos: avançat C1.1 i avançat C1.2.

En el cas dels idiomes català i espanyol com a llengua estrangera, el nivell avançat C1 s'organitza en un curs.

Els ensenyaments del **nivell avançat C2** dels idiomes alemany, anglès, català, espanyol com a llengua estrangera, francès i italià s'organitzen en un curs.

Els ensenyaments de Nivell Avançat C1 tenen com a referència el nivell C1 (domini funcional efectiu) del Marc Europeu Comú de Referència.

Capaciten l'alumnat per actuar amb flexibilitat i prou precisió, sense esforç aparent i superant fàcilment les mancances lingüístiques mitjançant estratègies de compensació, en tot tipus de situacions en els àmbits personal i públic, per dur a terme estudis de nivell terciari o participar amb seguretat en seminaris o en projectes de recerca complexos en l'àmbit acadèmic o per comunicar-se amb eficàcia en activitats específiques dins l'entorn professional.

L'alumnat haurà de ser capaç d'utilitzar l'idioma amb gran facilitat, flexibilitat, eficàcia i precisió per processar una àmplia gamma de textos extensos, estructuralment complexos i detallats, sobre aspectes abstractes o concrets de temes de caràcter general o especialitzat, fins i tot fora del propi camp d'especialització, en diverses varietats de la llengua i amb estructures variades i complexes i un ampli repertori lèxic

que inclogui expressions lexicalitzades, idiomàtiques i col·loquials i que permeti apreciar matisos subtils de significat.

Caldrà haver desenvolupat una consciència de la relació que hi ha entre la llengua, la cultura que l'envolta i la importància del registre i de l'estil, així com la capacitat d'adaptar l'ús de la llengua a un ventall ampli de situacions socials, acadèmiques o professionals.

Els ensenyaments de Nivell Avançat C2 tenen com a referència el nivell C2 (Domini) del Marc Europeu Comú de Referència.

Capaciten l'alumnat per comunicar-se sense cap dificultat i amb la qualitat pròpia d'un parlant culte en situacions d'alta complexitat en els àmbits personal, públic, acadèmic o professional, com ara cursant estudis d'alt nivell, participar activament i amb desimboltura en la vida acadèmica o en entorns professionals complexos i exigents on calgui negociar i persuadir amb eficàcia.

L'alumnat haurà de ser capaç d'utilitzar l'idioma amb total naturalitat per participar en tot tipus de situacions que requereixin comprendre, produir, coproduir i processar una àmplia gamma de textos extensos i complexos, que versin sobre temes tant concrets com abstractes de caràcter general i especialitzat, dins o fora del propi camp d'especialització, en una gran varietat d'accents, registres i estils i amb un repertori lèxic i estructural ric que inclogui expressions idiomàtiques, col·loquials, regionals i especialitzades i que permeti apreciar i expressar matisos subtils de significat.

L'alumnat d'aquest nivell ha de mostrar un alt nivell de consciència pel que fa a la relació entre la llengua i la cultura, ser capaç de manejar tota mena de textos i d'adaptar-se a les situacions socials que puguin sorgir mostrant un alt grau de flexibilitat i adequació.

Programacions didàctiques

La **concreció del currículum** queda establerta en les diferents programacions didàctiques que cada departament didàctic ha d'elaborar al inici de curs, d'acord amb les directrius generals que figuren a les Instruccions d'organització i funcionament de les escoles oficials d'idiomes.

Les programacions didàctiques han d'incloure:

1. Els objectius i continguts, generals i específics, que s'han d'assolir per cada un dels cursos i per cada un dels nivells, amb especial referència als mínims exigibles.
2. La distribució temporal dels continguts bàsics i de desenvolupament en cada curs i nivell.

3. La metodologia didàctica que s'hi ha d'aplicar.
4. Els procediments, els criteris i els instruments d'avaluació de l'aprenentatge de l'alumnat.
5. Els procediments, els criteris i els instruments de qualificació per a la superació de cada curs o nivell.
6. Els materials i recursos didàctics que s'han d'utilitzar, inclosos els llibres per a l'alumnat i, si escau, les prestacions didàctiques de l'aula multimèdia, així com les activitats de reforç ofertes pels docents que completen els seus horaris amb pràctiques orals o d'altres habilitats lingüístiques.
7. Les activitats complementàries i extraescolars que el departament organitzarà durant el curs.

Les programacions didàctiques es publiquen cada any a la web de la nostra escola i estan a disposició de tota la comunitat educativa.

3.3 Avaluació

L'avaluació del nostre alumnat es durà a terme tenint en compte allò exposat a:

1. El Reial decret 1/2019, d'11 de gener, estableix els principis bàsics comuns d'avaluació aplicables a les proves de certificació oficial dels nivells intermedi B1, intermedi B2, avançat C1 i avançat C2 dels ensenyaments d'idiomes de règim especial. Aquest Reial decret dona un nou desplegament reglamentari a l'article 61.1 de la Llei orgànica 2/2006, de 3 de maig, d'educació, i cerca assegurar, a tot l'Estat, incorporant estàndards internacionals, la qualitat de les proves conduents a l'obtenció dels certificats dels ensenyaments d'idiomes de règim especial dels nivells intermedi B1, intermedi B2, avançat C1 i avançat C2, mitjançant l'establiment d'uns principis bàsics comuns en l'avaluació de certificat d'aquests nivells.
2. Resolució del director general de Planificació, Ordenació i Centres, de 19 de novembre de 2020, aprova les instruccions per avaluar l'aprenentatge dels alumnes dels ensenyaments d'idiomes de règim especial a les escoles oficials d'idiomes de la Comunitat Autònoma de les Illes Balears, per al curs 2020-21.

L'avaluació dels aprenentatges dels alumnes ha de tenir com a referència les competències pròpies dels nivells d'ensenyament establerts, així com els objectius generals i els específics per a cada activitat de llengua, comuns a tots els idiomes, fixats en el currículum per a cada nivell i concretats per cursos en les respectives programacions didàctiques, segons s'estableix a l'article 11.1 del capítol V del Decret 34/2019, de 10 de maig. En aquest mateix apartat, es determina que l'avaluació ha de ser contínua, sistemàtica, formativa i personalitzada, i ha d'incloure l'avaluació de diagnòstic, la de seguiment i la final d'aprofitament, que ha de demostrar la

consecució dels objectius establerts en la programació didàctica corresponent. Així mateix, els alumnes han d'estar informats del seu progrés al llarg del curs.

A banda de l'avaluació de diagnòstic, la de seguiment i la final d'aprofitament, cada curs escolar es realitzen les proves de classificació i les de certificació.

Proves de classificació

Aquestes proves permeten la ubicació de l'alumnat oficial en els nivells que els correspongui segons els seus coneixements de la llengua objecte d'estudi. Perquè la classificació sigui efectiva, uniforme i justa, es basarà en els continguts que s'inclouen a les programacions didàctiques de cada idioma. Es podran aplicar les proves que calguin per determinar el nivell amb més exactitud.

Proves de diagnòstic i progrés

Aquestes proves tenen caràcter informatiu, permeten determinar el nivell inicial de l'alumne/a. Així mateix serveixen de base per planificar tot el posterior procés d'ensenyament-aprenentatge i valorar si s'han de modificar o no els objectius establerts a la programació. El seu objectiu és conèixer el punt de partida de l'alumnat, avaluar els seus coneixements previs.

Proves d'aprofitament.

Aquestes proves han de demostrar la consecució dels objectius establerts en la programació didàctica corresponent i permeten l'accés al curs següent.

Les proves per a tots els alumnes del mateix nivell seran les mateixes, independentment del seu grup.

Proves de certificació o promoció

Aquestes proves acrediten que l'alumnat (presencial, semipresencial, lliure o a distància) ha assolit el nivell i ha adquirit les competències establertes al Decret 34/2019. Aquest currículum garanteix l'adquisició de les competències pròpies dels nivells del Consell d'Europa segons es defineix en el Marc europeu comú de referència per a les llengües.

3.3.1 Cursos d'avaluació contínua

L'alumnat ha de participar activament en el procés d'avaluació, d'aquí la importància de treballar a l'aula aspectes com l'autoavaluació i la coavaluació ja que l'objectiu de l'avaluació és fomentar l'autonomia de l'alumnat.

L'alumnat no ha de veure l'avaluació com una sèrie de proves on les notes són l'objectiu primordial sinó que l'èmfasi ha d'estar en el progrés, la millora, la reflexió sobre el propi aprenentatge i la motivació per aprendre més. El nostre objectiu és que l'alumnat es responsabilitzi del seu aprenentatge, reflexioni sobre quines són les seves

necessitats i els seus punts forts i vulgui treballar de manera independent per aconseguir els seus objectius. Aquest no és un procés espontani sinó que el professorat és el mediador que ha d'ajudar i guiar l'alumnat en aquest procés de conscienciació. S'entén que per poder assolir els objectius d'un curs a l'EOI cal que l'alumnat dediqui temps fora de l'aula a l'estudi de la llengua objecte i a la pràctica de les diferents habilitats, és per això que els professors de l'EOI disposen d'una plataforma d'aprenentatge amb recursos útils per fer aquesta feina fora de l'aula.

Els aspectes que es valoren durant **l'avaluació contínua** (nivells Bàsic A1, Intermedi B2.1 i Avançat C1.1) són els següents:

- Assistència: en la modalitat d'aprenentatge presencial, l'assistència és imprescindible per tal que es pugui donar el procés d'intercanvi d'informació entre el professorat i l'alumnat. En cas d'absències superiors al 30% del temps lectiu, l'alumne/a no podrà ser avaluat de forma contínua, i només podrà presentarse a una prova de final de curs, que li permetrà promocionar al curs següent. Aquestes proves seran elaborades i consensuades dins de cada departament.
- Participació activa en les activitats orals i escrites a l'aula, bé a nivell individual, en parelles o en petits grups i davant tot el grup classe.
- Deures a casa (orals i escrits).
- Proves formals que inclouen exercicis sobre les lectures, proves de comprensió oral i escrita, ús de llengua, expressió escrita i oral i mediació. El professorat informarà l'alumnat sobre les modalitats concretes que s'aplicaran per avaluar i del pes que cadascuna d'aquestes activitats té en la qualificació final.

3.3.2 Cursos de certificació de nivell

En els cursos de certificat, la funció primordial de l'avaluació de progrès serà la de donar informació tant a professorat com a alumnat sobre l'assoliment de les capacitats que també s'avaluaran en les proves de certificació. Les qualificacions i l'expedient de l'alumnat es poden consultar per Internet a l'espai CENTROSNET amb un nom d'usuari i contrasenya personal.

Al marge de la prova de certificat unificada, els alumnes oficials i semipresencials hauran de fer, al mes de febrer, una prova model objectiva. La prova tindrà com a objectiu familiaritzar els alumnes amb l'examen final de cicle, per tant no influirà en la nota final.

3.3.3 Avaluació de la pràctica docent

L'EOI d'Eivissa i Formentera realitza des del curs 2011-2012 una enquesta de satisfacció entre el seu alumnat presencial i semipresencial. Aquest qüestionari està a

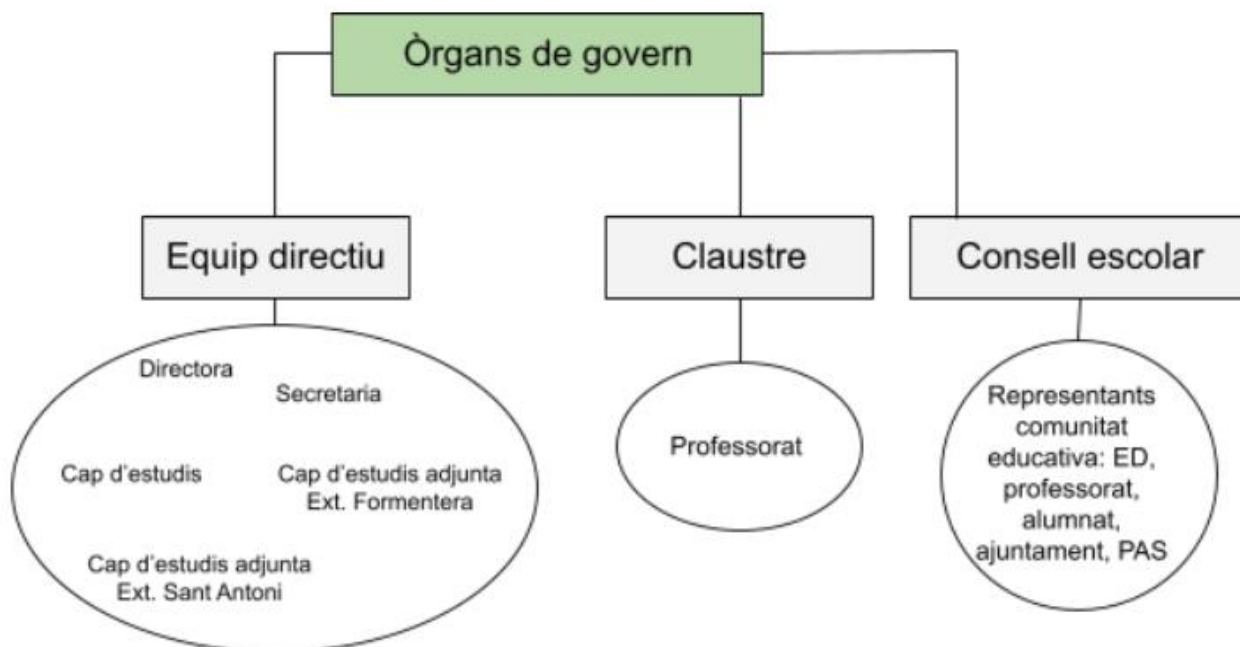
disposició de l'alumnat a través de la plataforma CENTROSNET amb un nom d'usuari i contrasenya personal i és totalment anònima.

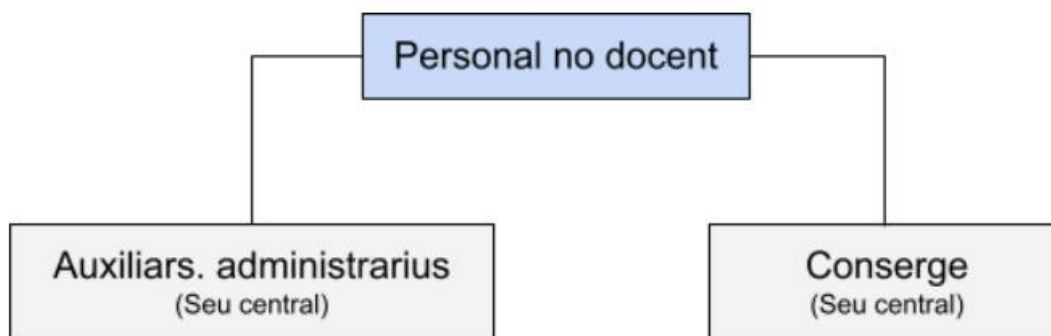
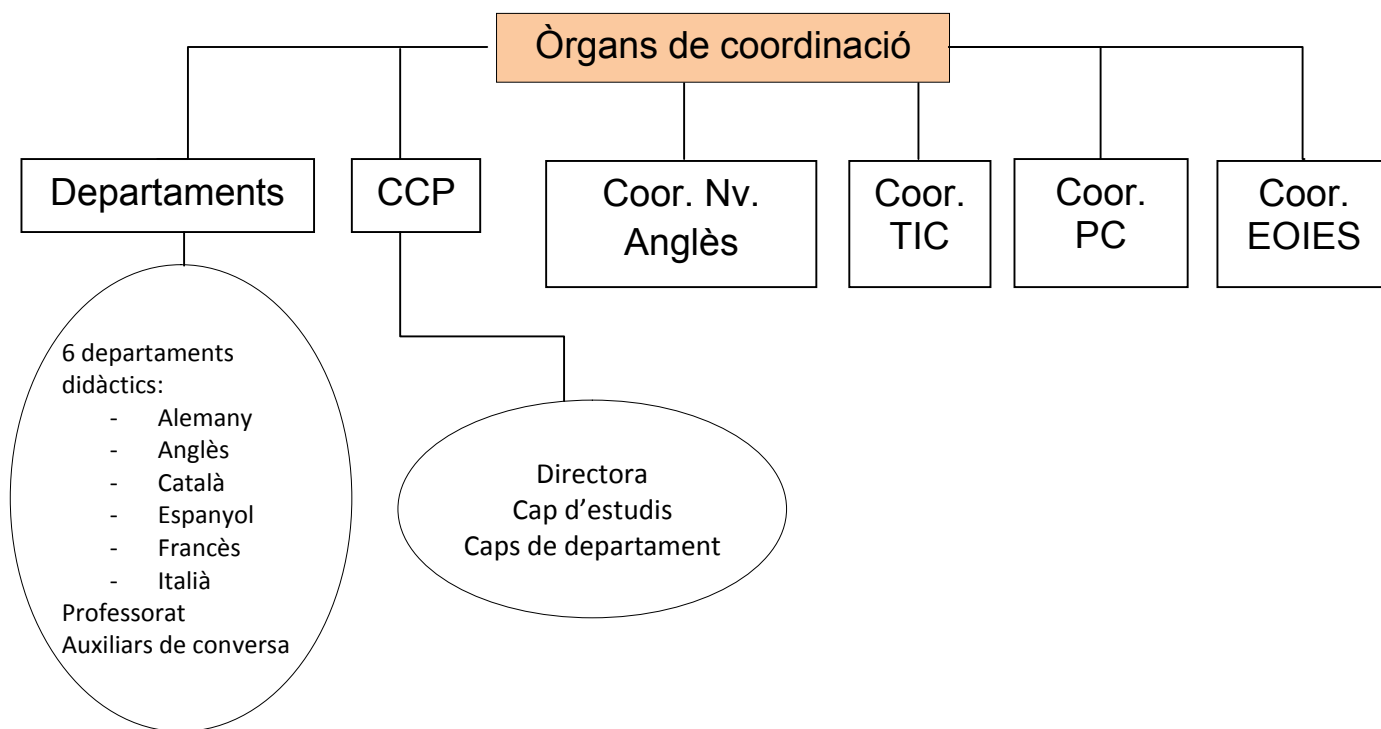
En l'enquesta es valoren els següents aspectes:

- Les classes i materials didàctics
- La tasca docent del professorat
- L'aprenentatge propi

El procés de recollida de dades sobre la satisfacció de l'alumnat es duu a terme una vegada a l'any en els mesos desembre-gener. Una vegada acabat el termini per realitzar-la, la direcció del centre envia els resultats a cada professor/-a i al cap de departament perquè es faci, per una banda, una anàlisi individual i, per l'altra s'analitzen els resultats en cada departament. Els resultats s'analitzen en la CCP per tal de prendre decisions i canvis que es considerin necessaris. A més a més, es fa un buidatge de la informació rebuda i es publica a la nostra web perquè estigui a l'abast de tota la comunitat educativa.

4. ESTRUCTURA I ORGANITZACIÓ DEL CENTRE





5. REGLAMENT D'ORGANITZACIÓ I FUNCIONAMENT (Consultar document separat)

6. PLA D'EMERGÈNCIA I EVACUACIÓ (Consultar document separat)

7. PROJECTE LINGÜÍSTIC DEL CENTRE (Consultar document separat)

8. PROCÉS DE REVISIÓ, ACTUALITZACIÓ I APROVACIÓ DEL PEC

El projecte educatiu de centre ha d'estar obert a futures modificacions i a noves aportacions. El procés d'elaboració i/o de revisió, d'actualització i d'aprovació del PEC serà el següent:

- El director/a del centre formularà la proposta inicial del projecte educatiu, farà i/o impulsarà les modificacions i adaptacions corresponents, garantint la participació de la comunitat educativa.

- Consultarà amb el claustre de professorat, qui podrà intervenir en l'elaboració, la modificació i l'actualització del projecte educatiu i haurà d'aprovar els aspectes pedagògics dels documents de gestió del centre.
- Com la resta de documents de gestió, el document de PEC resultant serà presentat davant del consell escolar per tal de fer-hi la consulta preceptiva i, un cop aconseguit el suport al projecte per una majoria de les tres cinquenes parts dels membres (majoria simple), correspondrà al director/a la competència d'aprovar la proposta mitjançant una resolució motivada davant del consell escolar.
- Es farà difusió i es donarà a conèixer el PEC als sectors de la comunitat escolar, posant a disposició del personal, alumnat, famílies i administració educativa el document a la web del centre. En el cas de la inspecció educativa també es pujarà el document a la plataforma GESTIB.
- Segons la normativa vigent, aquest PEC es revisarà com a mínim, cada cinc anys.

Eivissa, 25 de maig de 2021